

WODOCIĄGI KIELECKIE Sp. z o.o.

ul. Krakowska 64, 25-701 Kielce

tel.: +48 41 36 531 00, fax: +48 41 34 552 20

e-mail: wodkiel@wod-kiel.com.pl

REGON 290856791

NIP 959 116 49 32

Sąd Rejonowy w Kielcach X Wydział Gospodarczy

KRS 0000147680

Kapitał zakładowy: 56 839 992 zł

Kielce 23-02-2017



TT3-W/347/374/17

Gmina Masłów
ul. Spokojna 2
26-001 Masłów

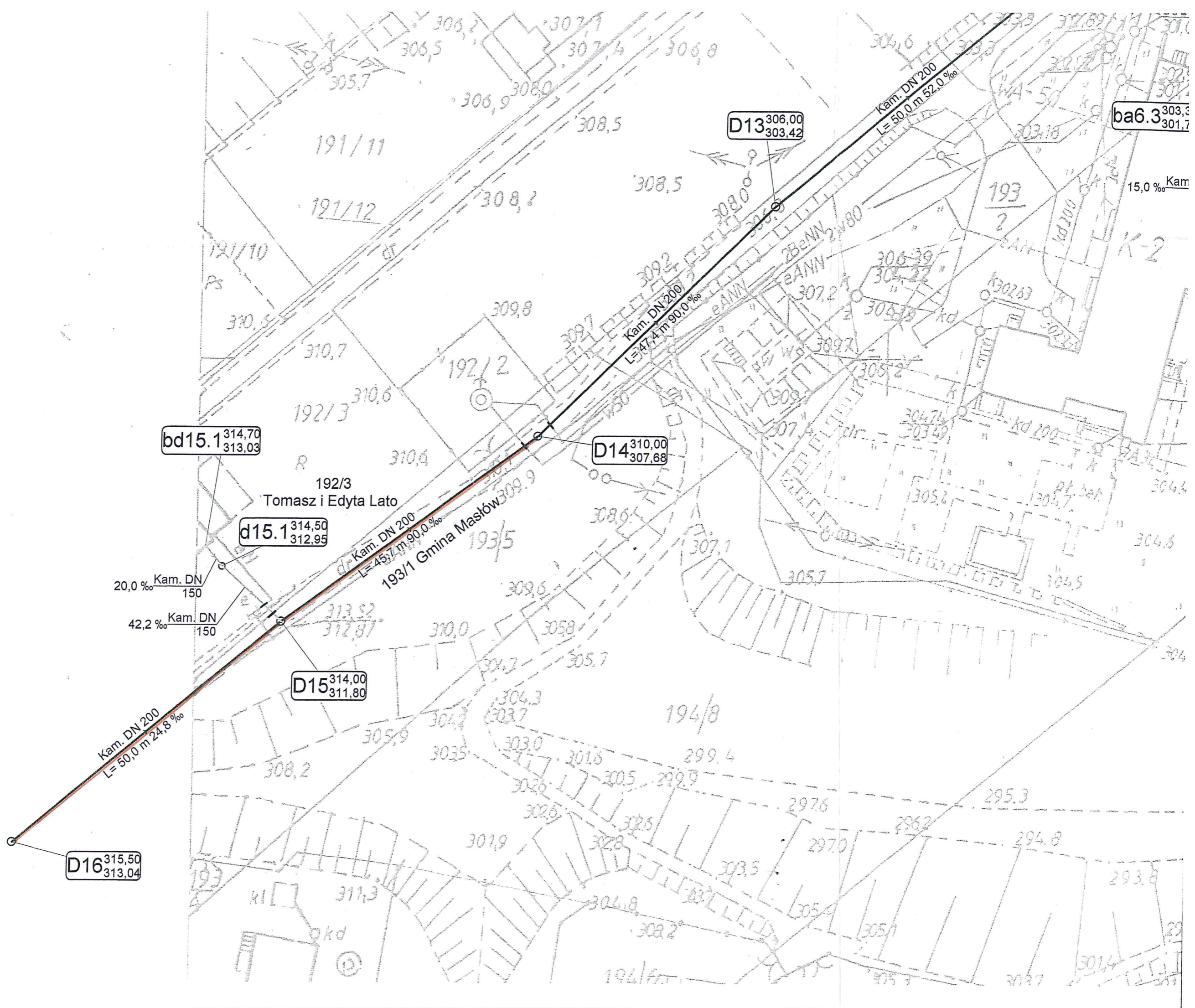
"Wodociągi Kieleckie" Spółka z o.o. wydaje warunki techniczne na odprowadzenie ścieków z istniejącej i planowanej zabudowy mieszkaniowej wzdłuż drogi Nr Ewid. 194/9, 195/11 (10 sztuk przyłączy kanalizacji sanitarnej) w msc. Mąchocice Scholasteria, gm. Masłów:

1. W celu odprowadzenia ścieków z rozpatrywanego terenu należy zaprojektować i zrealizować system grawitacyjno-ciśnieniowy kanalizacji sanitarnej z włączeniem do zaprojektowanego kanału sanitarnego wykonanego z rur \varnothing 0,20m kam. wzdłuż drogi na dz.193/6. Kanał zaznaczono na kopii mapy z projektu kolorem brązowym.
2. Ww. kanał planowany jest do realizacji w ramach projektu Poprawa gospodarki ściekowej na terenie kieleckiego obszaru metropolitalnego. Projekt realizowany będzie w ramach Programu Operacyjnego Infrastruktura i Środowisko.
3. Przy projektowaniu przepompowni należy uwzględnić:
 - a) Przewidzieć przepompownię mokrą z pompami zatapialnymi.
 - b) Zbiornik przepompowni zaprojektować jako żelbetowy lub polimerobetonu.
 - c) Przed zbiornikiem przepompowni przewidzieć separator w formie osadnika z kratą rzadką.
 - d) Przewidzieć fundament stały pod żuraw do wyciągania pomp.
 - e) W zbiornikach retencyjnych przewidzieć pomiar poziomu ścieków, umożliwiając podgląd napełnienia na monitoringu pracy przepompowni.
 - f) Przy projektowaniu należy uwzględnić zgoszpodarowanie terenu pompowni, zasilanie energetyczne oraz monitoring.
 - g) Ogrózenie terenu przepompowni należy zaprojektować z siatki panelowej powlekanej z drutu stalowego średnicy 5mm.
 - h) Bramę wjazdową przewidzieć o szerokości min.5m w świetle.
 - i) Teren przepompowni utwardzić.
4. Przy projektowaniu kanału sanitarnego należy uwzględnić:
 - a) Regulację wysokości osadzenia włązów kanałowych należy przewidzieć wyłącznie za pomocą pierścieni dystansowych betonowych. Stopnie złączowe w studniach rewizyjnych należy zaprojektować z prętów stalowych o średnicy DN 30 mm z zabezpieczeniem antykorozyjnym.
 - b) W dokumentacji należy przewidzieć oznakowanie studni w terenie tabliczkami informacyjnymi z literą "K" i domiarami do punktów stałych.

W przypadku montażu tabliczek informacyjnych na słupkach wnosimy, aby wierzchołek słupków betonowych pomalowany był pasem szerokości ok. 15-20cm w kolorze brązowym.

- c) Izolację zewnętrznych i wewnętrznych powierzchni murowanych, betonowych należy przyjąć z materiałów bezpiecznych ekologicznie. Materiały, z których zostanie wykonana kanalizacja sanitarna muszą gwarantować pełną szczelność i niezawodność działania. W projekcie uwzględnić konieczność przeprowadzenia prób szczelności przewodów KS i studni rewizyjnych na eksfiltrację wg. PN-EN-1610:2002.
5. Od planowanego kanału grawitacyjnego należy w pasie drogowym zaprojektować wysięgniki ONS wraz z przyłączami kanalizacji sanitarnej dla istniejącej i projektowanej zabudowy mieszkaniowej.
 6. W przypadku odprowadzania ścieków technologicznych z przedmiotowych budynków należy zaprojektować podczyszczanie ścieków.
 7. W projekcie przedstawić sposób rozliczenia za odprowadzane ścieki.
 8. Dokumentację należy wykonać zgodnie z obowiązującymi przepisami oraz "Wytycznymi eksploatacyjnymi "Wodociągów Kieleckich" Sp. z o.o. do projektowania i realizacji infrastruktury wodociągowej i kanalizacji sanitarnej na terenie działania Spółki".
"Wytyczne..." są dostępne na stronie internetowej www.wod-kiel.com.pl.
 9. Warunki techniczne są aktualne w odniesieniu do stanu prawnego i stanu infrastruktury istniejącego w dacie wydania warunków, nie dłużej niż dwa lata.
 10. Od powyższych warunków przysługuje możliwość odwołania się.

DYREKTOR
ds. Techniczno-Exploatacyjnych
mgr inż. Danuta Brymerska



bd15.1 314,70
313,03

d15.1 314,50
312,95

D14 310,00
307,68

D13 306,00
303,42

ba6.3 303,3
301,7

20,0 ‰ Kam. DN 150

42,2 ‰ Kam. DN 150

D15 314,00
311,80

D16 315,50
313,04

192/3
Tomasz i Edyta Lato

193/1 Gmina Masłów

15,0 ‰ Kam